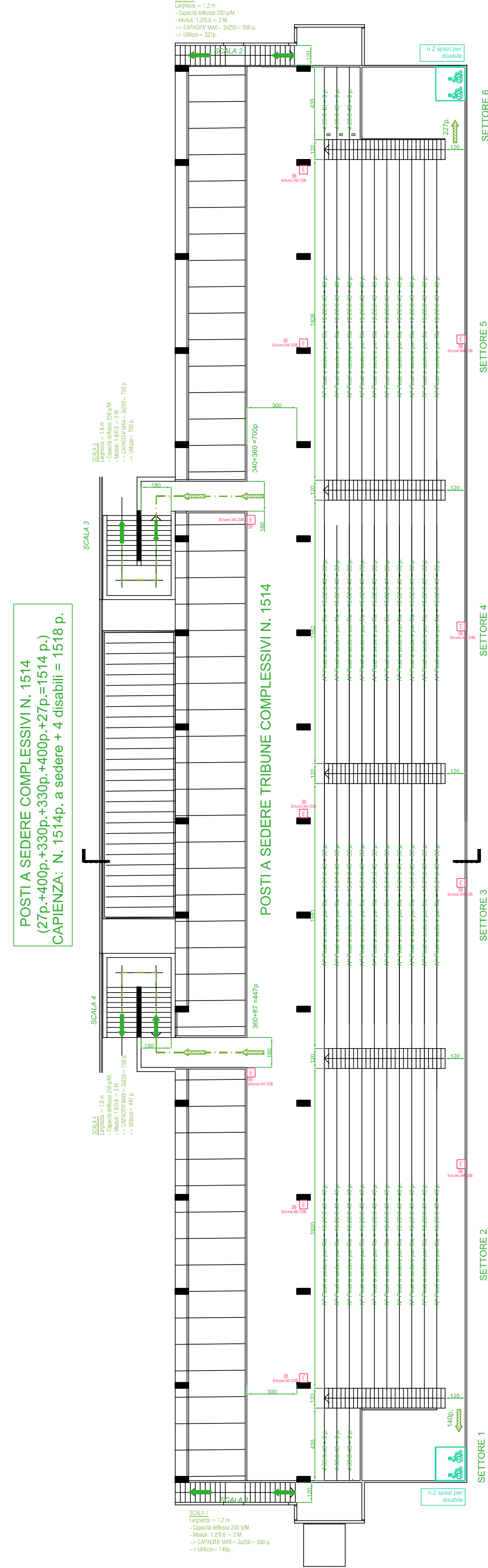
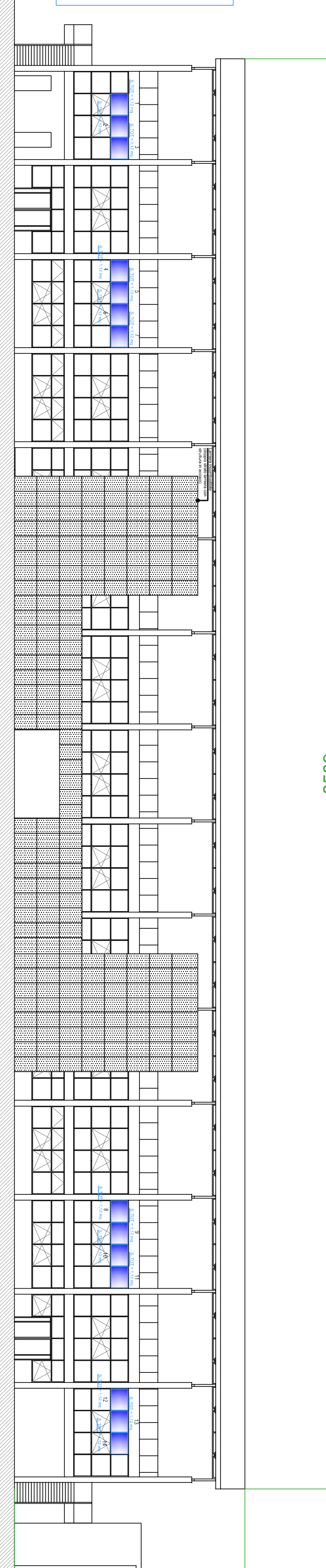


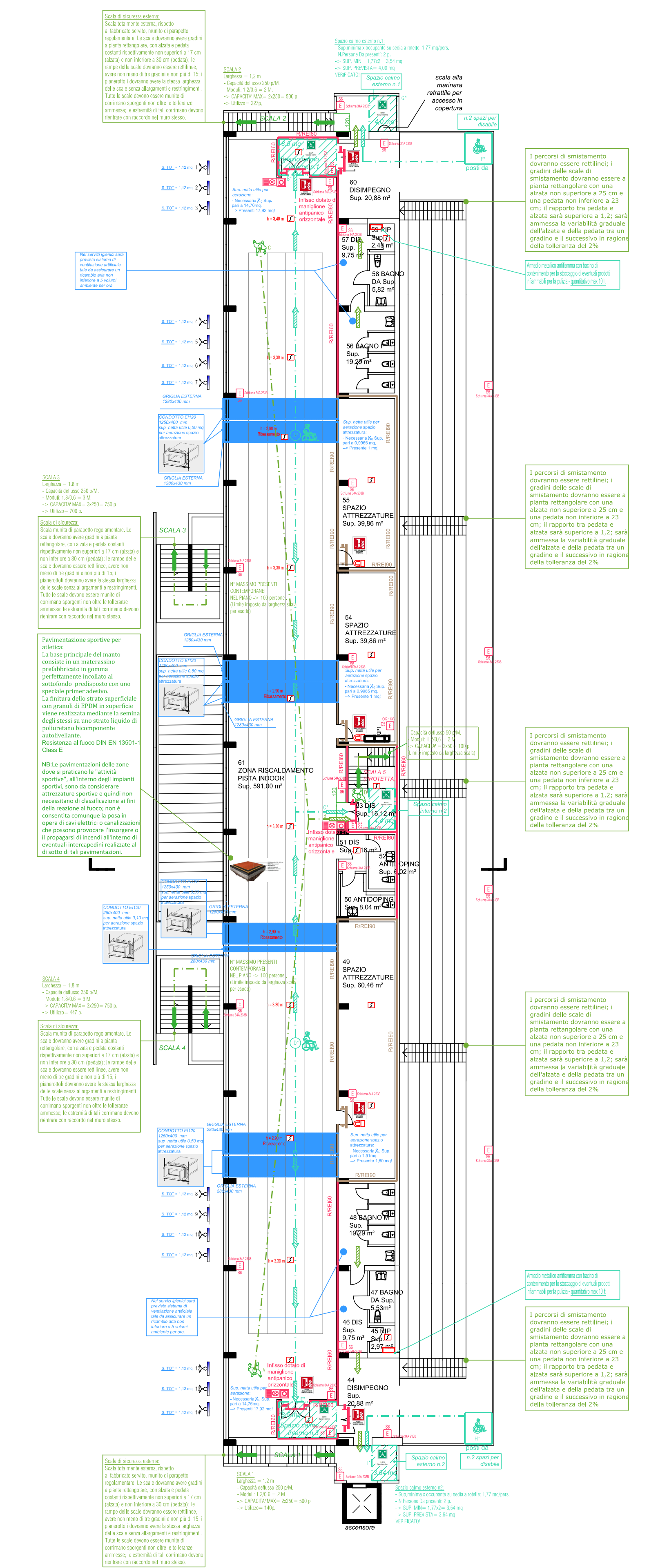
PIANO COPERTURA (Scala 1:200)



PIANO PRIMO (Scala 1:200)

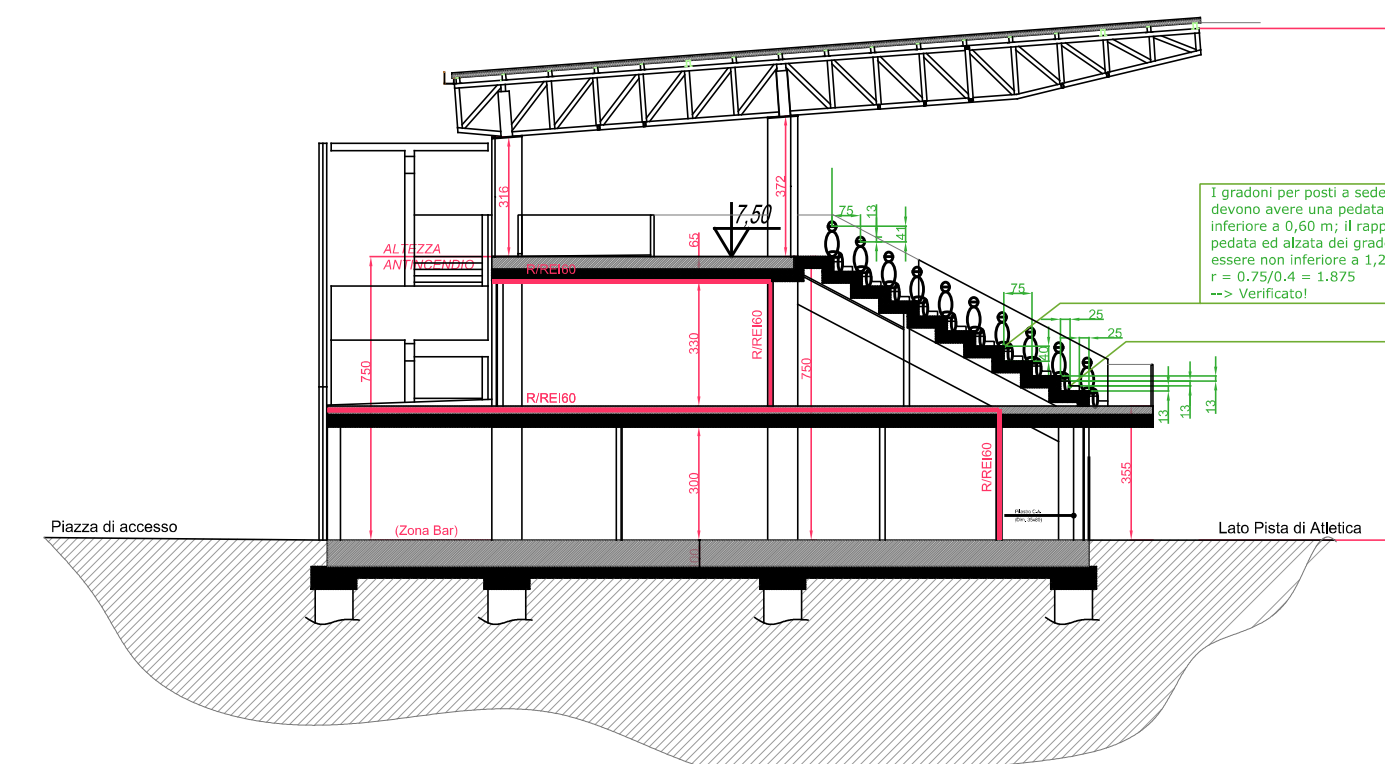


PIANO PRIMO (Scala 1:200)

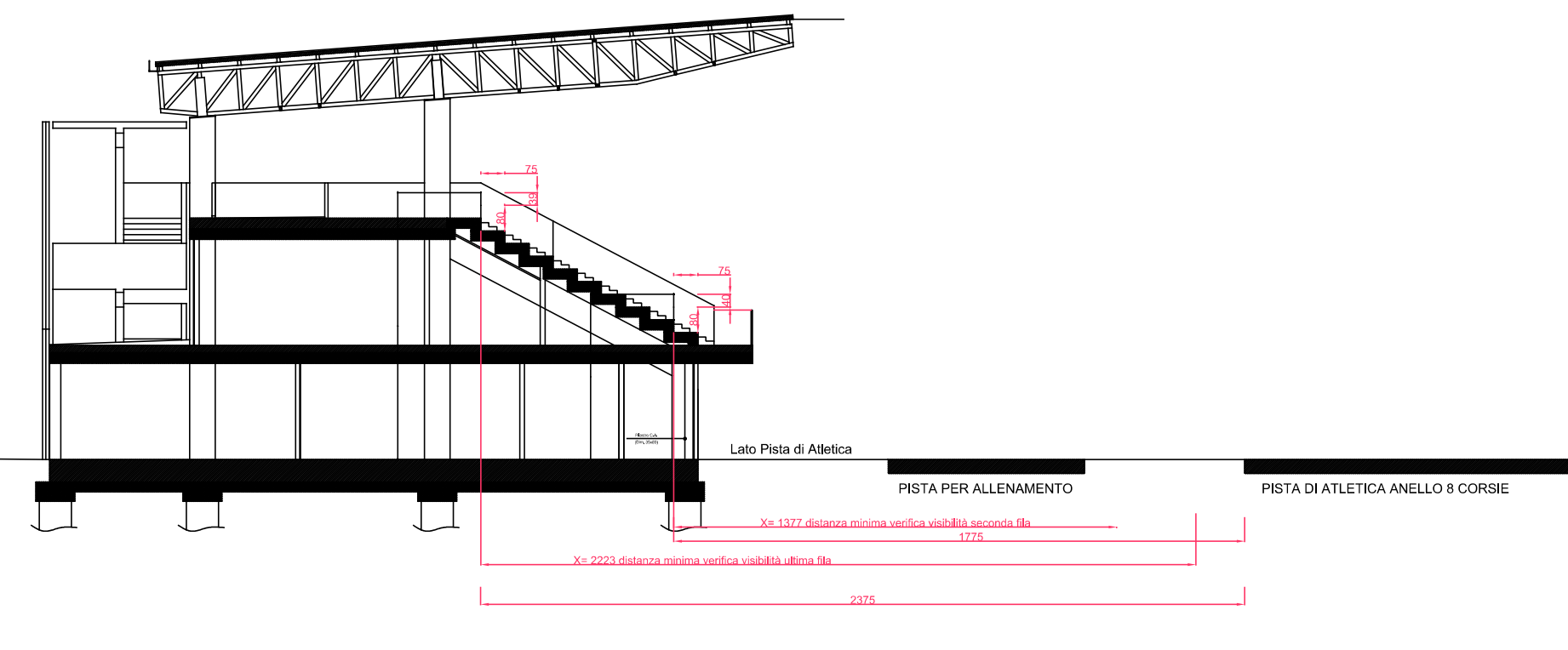


Dettaglio Servizi (Scala 1:200)

Dettaglio Servizi (Scala 1:200)



Sezione (Scala 1:200)



Sezione (Scala 1:200)

LEGENDA			
	Percorso di esodo orizzontale		Uscita di sicurezza agibile nel verso dell'esodo
	Percorso di esodo verso il basso		Muro di compartimentazione resistente al fuoco REI 60
	Estintore portatile: P = polvere / X = capacità		Muro di compartimentazione resistente al fuoco REI 90
	Estintore portatile: S = schiuma / X = capacità		APERTURA DI AERAZIONE SOTTO RINA
	Estintore portatile: C = CO ₂ / X = kg capacità		Magnete porta REI
	Paria tagliafuoco		TARGA OTTICO ACUSTICA
	PULSANTE MANUALE ROTTURAZIONE VETRO		RIVELATORE OTTICO
	RIVELATORE TERMICO		

Eliminazione o superamento delle barriere architettoniche per l'esodo:

Gli spazi calmi saranno realizzati con strutture e materiali congruenti con le caratteristiche di resistenza e reazione al fuoco richieste per le vie di esodo e dovranno essere raggiungibili con percorsi non superiori a 40 m, quando esiste possibilità di scelta fra due vie di esodo, in caso contrario tali percorsi devono essere non superiori a 30 m.

In ciascuno spazio calmo dovranno essere presenti:

- Un sistema di comunicazione bidirezionale per permettere agli occupanti di segnalare la loro presenza e richiedere assistenza ai soccorritori;
- Eventuali attrezzature da impiegare per l'assistenza (es. sedia o barella di evacuazione, ...);
- Indicazioni sui comportamenti da tenere in attesa dell'arrivo dell'assistenza dei soccorritori.

Lo spazio calmo sarà contrassegnato con segnale UNI EN ISO 7010-E024.

Lunghezza percorsi di esodo rappresentati per spazio calmo interno:

A* → B* 17,5 m (per raggiungere spazio calmo interno n.1)
 A* → C* 28,0 m (per raggiungere spazio calmo interno n.2)
 D* → E* 19,0 m (per raggiungere spazio calmo interno n.2)
 D* → F* 23,5 m (per raggiungere spazio calmo interno n.3)
 F* → G* 12,0 m (per raggiungere spazio calmo interno n.1)
 H* → I* 12,0 m (per raggiungere spazio calmo interno n.2)

Gli spazi calmi dovranno essere raggiungibili con percorsi non superiori a 40 m, quando esiste possibilità di scelta fra due vie di esodo, in caso contrario tali percorsi devono essere non superiori a 30 m.

Lunghezza percorsi di esodo rappresentati:

A → B 39 m (per raggiungere scala protetta)
 C → B 40 m (per raggiungere scala protetta)
 D → US03 11,0 m (scala protetta)
 E → US06 → US02 22,0 m (spogliatoi)
 F → US01 20,0 m (spogliatoi atleti 03)
 G → US01 14,0 m (spogliatoi atleti 04)
 H → US04 14,0 m (spogliatoi)
 I → US04 14,0 m (spogliatoi atleti 02)
 L → US04 16,5 m (spogliatoi atleti 01)
 M → US05 13,0 m (Giudici 02)
 N → US05 14,0 m (Giudici)
 O → US05 10,0 m (Segreteria)

La lunghezza massima delle vie di uscita non dovrà essere superiore a 40 m o 50 m se in presenza di idonei impianti di smaltimento dei fumi asserviti a impianti di rilevazione e segnalazione di incendi (pista indoor). Sarà prevista installazione di un impianto fissa di rivelazione e segnalazione automatica degli incendi in grado di rivelare e segnalare a distanza un principio di incendio che possa verificarsi nell'ambito dell'attività e permettere l'apertura degli infissi (zona pista indoor).

REAZIONE AL FUOCO MATERIALI:

Negli impianti al chiuso e per gli ambienti interni degli impianti all'aperto le caratteristiche di reazione al fuoco dei materiali impiegati devono essere le seguenti:

- negli atri, nei corridoi di disimpegno, nelle scale, nelle rampe e nei passaggi in genere, è consentito l'impiego di materiali di classe 1 in ragione del 50% massimo della loro superficie totale (pavimenti + pareti + soffitti + proiezione orizzontale delle scale). Per la restante parte deve essere impiegato materiale di classe 0 (non combustibile);
- in tutti gli altri ambienti è consentito che i materiali di rivestimento dei pavimenti siano di classe 2 e che i materiali suscettibili di prendere fuoco su entrambe le facce e gli altri materiali di rivestimento siano di classe 1;
- ferme restando le limitazioni previste alla precedente lettera a) è consentita l'installazione di controsoffitti nonché di materiali di rivestimento posti non in aderenza agli elementi costruttivi, purché abbiano classe di reazione al fuoco non superiore a 1 e siano omologati tenendo conto delle effettive condizioni di impiego anche in relazione alle possibili fonti di mesco.

Le pavimentazioni delle zone dove si praticano le "attività sportive", all'interno degli impianti sportivi, sono da considerare attrezzature sportive e quindi non necessitano di classificazione ai fini della reazione al fuoco; non è consentita la posa in opera di cavi elettrici o canalizzazioni che possono provocare l'insorgere e il propagarsi di incendi all'interno di eventuali intercapedini realizzate al di sotto di tali pavimentazioni.

AREA-17: INGEGNERIA S.R.L.
 VIA TEVERE 60, 50019 SESTO FIORENTINO (FI)
 C.F./P. IVA 026310487
 T. +39 055 317 960
 WWW.AREA-17.COM

Comune Empoli Località Empoli Via Raffaele Sanzio
 Committente COMUNE EMPOLI

Progettista
 Oggetto ESAME PROGETTO VVF - Realizzazione di impianto sportivo

Elaborato Preventione Incendi Scala 1:200 Data 29/06/2022
 Pianta Piano Primo e Copertura Foglio n° VVF04

Aggiornamenti:
 1
 2
 3
 4
 5

LA DIFFUSIONE E RIPRODUZIONE, ANCHE PARZIALE, DI QUESTA TAVOLA E' VIETATA A TERMINI DI LEGGE.
 File Nome PROGETTO7_FINAL.dwg